



fitbit ace 2™



Uživatelská
příručka
Verze 1.0

Obsah

Začínáme	4
Co je v balení	4
Nastavení zařízení Ace 2	5
Nabíjení zařízení	5
Prohlížení vašich údajů v aplikaci Fitbit	6
Nošení zařízení Ace 2	7
Nošení	7
Dominantní ruka	7
Výměna řemínku	8
Odepnutí řemínku	8
Připevněte nový řemínek	8
Základy	10
Ovládání zařízení Ace 2.....	10
Základní ovládání systému	10
Rychlé nastavení	11
Péče o zařízení Ace 2.....	12
Změna nastavení designu hodin	13
Oznámení	14
Nastavení oznámení	14
Zobrazení příchozích oznámení	14
Vypnutí oznámení	15
Časomíra	16
Nastavení budíku	16
Vypnutí nebo odložení budíku	17
Použití aplikace Časovač.....	18
Aktivita a spánek	19
Zobrazení statistik	19
Sledování denního cíle pro aktivitu.....	19
Vyberte si cíl	19
Sledování hodinové aktivity	20
Sledování spánku	20
Nastavení cíle pro spánek	20
Nastavení připomenutí, že máte jít spát	21
Informace o spánkových návycích	21
Aktualizace, restart a mazání	22
Aktualizace zařízení Ace 2.....	22
Restart zařízení Ace 2	22
Vymazání zařízení Ace 2	22
Odstraňování poruch	24

Zařízení nereaguje	24
Obecné informace a specifikace	25
Snímače	25
Materiály	25
Bezdrátová technologie	25
Hmatová odezva	25
Baterie	25
Paměť	25
Displej	26
Velikost řemínku	26
Podmínky prostředí	26
Další informace	26
Pravidla pro vrácení zboží a záruka	26
Oznámení týkající se platných právních předpisů a bezpečnosti	27
Spojené státy americké: Prohlášení úřadu Federal Communications Commission (FCC)	27
Kanada: Prohlášení Industry Canada (IC)	28
Evropská unie (EU)	29
Argentina	30
Austrálie a Nový Zéland	30
Čína	31
Indie	32
Izrael	32
Japonsko	33
Mexiko	33
Maroko	33
Nigérie	34
Omán	34
Pákistán	34
Filipíny	35
Srbsko	35
Jižní Korea	35
Taiwan	36
Spojené arabské emiráty	38
Zambie	38
Prohlášení o bezpečnosti	38

Začínáme

Fitness náramek Ace 2 navržený pro děti od šesti let pomáhá budovat zdravé návyky. Věnujte prosím chvíli přečtení úplných bezpečnostních informací na adrese fitbit.com/safety. Zařízení Ace 2 neslouží k poskytování údajů lékařské nebo vědecké povahy.

Co je v balení

Balení zařízení Ace 2 obsahuje:



Fitness náramek



Nabíjecí kabel

Odnímatelný řemínek na zařízení Ace 2 se prodává samostatně a je dodáván v různých barvách.

Nastavení zařízení Ace 2

Na telefon, tablet nebo počítač, se kterým bude dítě používat zařízení Ace 2 primárně, nainstalujte aplikaci Fitbit pro operační systém iOS, Android nebo Windows 10. Přihlaste se nebo si v aplikaci Fitbit vytvořte vlastní účet. Poté vytvořte rodinný účet a účet dítěte. Zařízení Ace 2 připojte k účtu vašeho dítěte – tím přenesete (nebo synchronizujete) data na hlavní stránku aplikace Fitbit. Podrobné pokyny k nastavení naleznete v části [náповěda](#).

Při zakládání účtu se od vás budou vyžadovat informace jako je například výška vašeho dítěte, které pomáhají při výpočtu aktivity. Děti mohou posílat přímé zprávy a pozvánky k účasti na výzvěch pouze jiní členové vašeho rodinného účtu nebo Fitbit přátelé, které schválíte.

Po dokončení nastavení si přečtěte průvodce, abyste se dozvěděli/a více o svém novém zařízení, a pak se pusťte do objevování aplikace Fitbit.

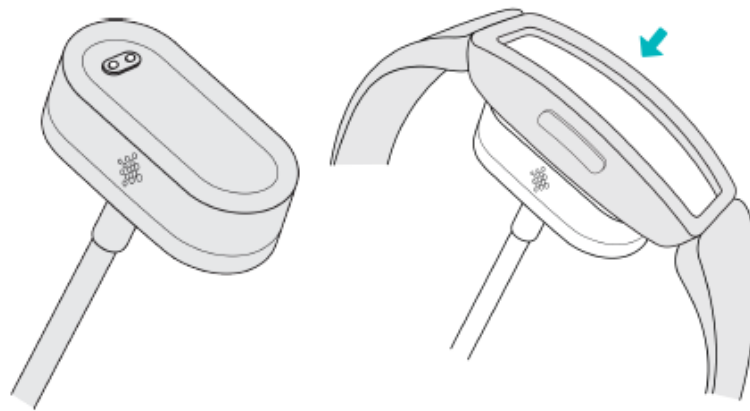
Pokud chcete využít některé funkce a zobrazit všechna data shromážděná zařízením Ace 2, otevřete v aplikaci Fitbit dětský režim.

Nabíjení zařízení

Výdrž baterií u plně nabitého náramku Ace 2 je až 5 dní. Výdrž baterie se liší podle použití a dalších faktorů, například animované ciferníky vyžadují častější nabíjení.

Nabíjení náramku Ace 2:

1. Nabíjecí kabel zapojte do USB portu svého počítače či nabíječky s certifikací UL.
2. Druhý konec nabíjecího kabelu přiblížte k zadní straně zařízení a vyčkejte, až se naváže spojení magnetem. Ujistěte se, že výstupky na konci nabíječky doléhají k portu na zadní straně zařízení.



Plné nabití trvá 1-2 hodiny. Když se zařízení nabíjí, můžete zmáčknutím tlačítka zkontrolovat stav baterie. Plně nabité zařízení ukazuje ikonu usmívající se plné baterie.

Prohlížení vašich údajů v aplikaci Fitbit

Pokud své zařízení Ace 2 synchronizujete, převedou se vaše údaje do aplikace Fitbit. Tam poté můžete sledovat informace o své aktivitě a spánku, účastnit se výzev a mnoho dalšího. Nejlepších výsledků dosáhnete zapnutím funkce *all-day-sync (celodenní synchronizace)*, aby se zařízení Ace 2 pravidelně synchronizovalo s aplikací.

Pokud funkci *all-day-sync (celodenní synchronizace)* vypnete, zařízení doporučujeme synchronizovat alespoň jednou denně. Pokud se zařízení Ace 2 nalézá v dosahu příslušného zařízení, synchronizuje se automaticky vždy, když otevřete aplikaci Fitbit v dětském režimu. V aplikaci také můžete kdykoli použít možnost **Sync Now (Synchronizovat nyní)**.

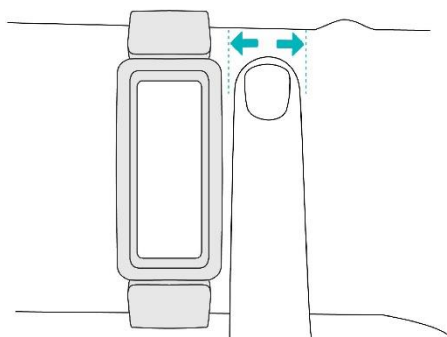
Více informací naleznete na help.fitbit.com.

Nošení zařízení Ace 2

Náramek Ace 2 noste na zápěstí. Pokud jste si zakoupil/a doplňkový řemínek, řiďte se pokyny uvedenými v části „Výměna řemínku“ na další straně.

Nošení

Zařízení Ace 2 noste asi 1,5 cm nad zápěstím (odpovídá šířce prstu).



Dominantní ruka

Aby bylo měření co nejpřesnější, musíte zadat, jestli náramek Ace 2 nosíte na své dominantní ruce. Dominantní ruka je ta, kterou píšete a jíte. Zařízení je přednastaveno na nedominantní ruku. Pokud jej budete nosit na dominantní ruce, změňte příslušné nastavení v aplikaci Fitbit.

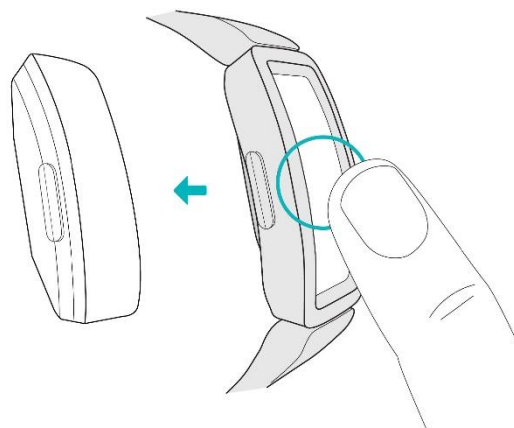
Výměna řemínku

Zařízení Ace 2 se dodává spolu s řemínkem. Oba se dají vyměnit za doplňkové řemínky, které se prodávají zvlášť. Rozměry řemínků naleznete v části „Velikost řemínku“ na straně 26. Pokud vás zajímají větší velikosti nebo jiné typy náramků, podotýkáme, že zařízení Ace 2 je kompatibilní s klasickými řemínky k zařízení Inspire.

Odepnutí řemínku

Jak odepnout řemínek:

1. Zařízení držte displejem k sobě tak, aby tlačítko bylo na levé straně.
2. Jemně zatlačte horní část zařízení přes zadní otvor na řemínku v oblasti zápěstí.

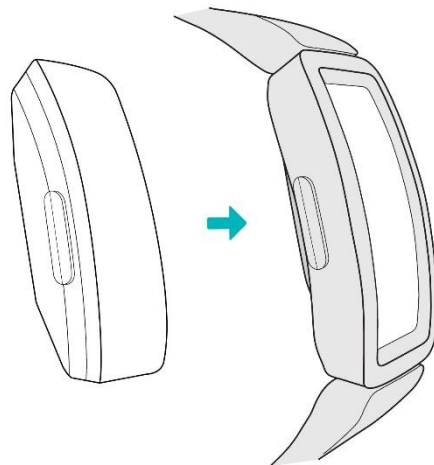


Přípevněte nový řemínek

Připnutí řemínku:

1. Zařízení držte zadní částí k sobě tak, aby tlačítko bylo na pravé straně.
2. Řemínek držte zadním otvorem k sobě tak, aby prostor na tlačítko byl na pravé straně.

3. Vložte horní část zařízení do ohebného řemínku a poté jemně zatlačte spodní část. Zařízení Ace 2 je bezpečně na svém místě, pokud k němu okraje řemínku přesně doléhají.



Základy

Zjistěte, jak nejlépe zařízení ovládat, sledovat úroveň nabití baterie a pečovat o něj.

Ovládání zařízení Ace 2

Zařízení Ace 2 má dotykový OLED displej a 1 tlačítko.

Zařízení Ace 2 se ovládá ťukáním na displej, posouváním obrazovky prstem nahoru a dolů či stisknutím tlačítka. Pokud není používáno, displej se za účelem šetření baterie vypne.

Základní ovládání systému

Domovskou obrazovkou jsou hodiny. Na obrazovce s hodinami:

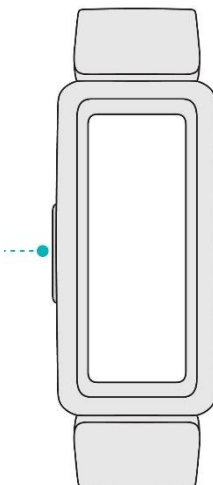
- Posuňte obrazovku dolů k procházení aplikací nainstalovaných na zařízení Ace 2. Pro spuštění aplikace ji nejdříve najdete posouváním obrazovky a poté na ni ťukněte.
- Posuňte obrazovku nahoru k zobrazení denních statistik.



Rychlé nastavení

K některým nastavením se lze rychle dostat podržením tlačítka na zařízení. Ťuknutím na nastavení jej pak vypnete nebo zapnete. Pokud nastavení vypnete, ikona se zobrazí tlumeně a bude přeškrtnutá čárou.

**STLAČTE A
DRŽTE**
■ :02



Na obrazovce Quick Settings (*Rychlé nastavení*):

- Kontrola úrovně nabití baterie
- Změna nastavení Screen Wake (*Buzení displeje*). Když je zapnutá funkce Screen Wake (*Buzení displeje*), zapne se displej, když zápěstí otočíte směrem k sobě.
- Zapnutí a vypnutí oznámení. Když je zapnutá funkce Notifications (*Oznámení*), zařízení Ace 2 zobrazuje oznámení z telefonu, nachází-li se poblíž. Více informací naleznete v části „Oznámení“ na straně 14.

Péče o zařízení Ace 2


Je důležité zařízení Ace 2 pravidelně čistit a sušit. Více informací naleznete na [fitbit.com/productcare](https://www.fitbit.com/productcare).

Změna nastavení designu hodin

Ve Fitbit Clock Gallery (*Galerie hodin pro Fitbit*) si můžete vybrat z různých designů hodin.

Je zde k dispozici i několik dětských designů hodin. Mějte na paměti, že animované ciferníky vyžadují častější nabíjení.

Chcete-li design hodin změnit:


1. Když je zařízení v dosahu telefonu, na hlavní stránce aplikace Fitbit ťukněte na ikonu Account (Účet) ( > Ace 2.
2. Ťukněte na **Clock Faces** (*Design hodin*) > **All Clocks** (*Všechny hodiny*).
3. Prohlédněte si dostupné ciferníky. Pro zobrazení detailního náhledu ťukněte na ciferník.
4. Ťukněte na **Select** (*Vybrat*); tím zvolený design přidáte do zařízení Ace 2.

Oznámení

Náramek Ace 2 vás informuje zobrazováním oznámení o hovorech. Aby zařízení mohlo přijímat oznámení, nesmí se od telefonu vzdálit na více než 9 metrů.

Nastavení oznámení

Zkontrolujte si, že je na vašem telefonu zapnuto Bluetooth a že dokáže přijímat oznámení (obvykle najdete v Settings (*Nastavení*) > Notifications (*Oznámení*)). Poté nastavte oznámení:

1. Když je zařízení v dosahu telefonu, na hlavní stránce aplikace Fitbit ťukněte na ikonu Account (*Účet*) ( > Ace 2.
 1. Ťukněte na **Notifications** (*Oznámení*).
 2. Podle pokynů na displeji spárujte svá zařízení. Poté se v seznamu Bluetooth zařízení připojených k vašemu telefonu objeví „Ace 2“. Zobrazování oznámení hovorů se zapne automaticky.

Více informací naleznete na help.fitbit.com.

Zobrazení příchozích oznámení

Když je náramek Ace 2 v dosahu vašeho telefonu, zareaguje na příchozí hovor vibrováním. Na displeji jednou projede jméno nebo číslo volajícího. Pokud chcete oznámení vypnout, stiskněte tlačítko.



Vypnutí oznámení

Vypnutí oznámení v rychlých nastaveních zařízení Ace 2:


1. Podržte tlačítko na zařízení pro přístup do obrazovky rychlého nastavení.
2. Ťukněte na možnost **Notifications** (*Oznámení*) k jejich vypnutí.

Mějte na paměti, že pokud na svém telefonu zapnete režim Do Not Disturb (*Nerušit*), oznámení se nebudou zobrazovat, dokud tento režim opět nevypnete.

Časomíra

Na svém zařízení si můžete nastavit budíky, které vás prostřednictvím vibrací vzbudí nebo upozorní v předem nastavený čas. Můžete si nastavit až 8 různých budíků, které se spustí jednou nebo se budou opakovat několikrát týdně. Na stopkách můžete také stopovat čas nebo nastavit časovač.

Nastavení budíku

Nastavte a odstraňte budíky v aplikaci Fitbit. Budíky můžete v zařízení Ace 2 zapnout nebo vypnout přímo v  aplikaci Alarms.

Více informací naleznete na help.fitbit.com.



Vypnutí nebo odložení budíku


Budík se projevuje vibrováním zařízení.

Pokud chcete budík vypnout, stiskněte tlačítko. Pokud chcete budík odložit o 9 minut, posuňte obrazovku dolů.

Budík můžete odložit, kolikrát budete chtít. Budík na náramku Ace 2 se automaticky odloží, pokud jej budete ignorovat déle než 1 minutu.



Použití aplikace Časovač

Díky aplikaci Timer (Časovač)  můžete na vašem zařízení také stopovat čas nebo nastavit časovač.

Více informací naleznete na help.fitbit.com.

Aktivita a spánek

Ace 2 nepřetržitě sleduje různé statistiky, kdykoli ho máte na sobě. Pokud jsou hodinky během dne v dosahu aplikace Fitbit, data se automaticky synchronizují.

Zobrazení statistik

Na displeji zařízení se posunutím nahoru dostanete ke svým denním statistikám, jako jsou například:

- Počet kroků
- Počet minut aktivity
- Kolik kroků jste ušel/ušla za aktuální hodinu a počet hodin, ve kterých jste splnil/a svůj hodinový cíl pro aktivitu
- Délka spánku

V aplikaci Fitbit si můžete zobrazit kompletní historii svých záznamů a další informace, které vaše zařízení zaznamenalo.

Sledování denního cíle pro aktivitu

Ace 2 sleduje, jak plníte svůj stanovený denní cíl pro aktivitu. Jakmile svého cíle dosáhnete, zařízení zavibruje a zobrazí se gratulace.

Vyberte si cíl

Ze začátku je vaším cílem ujít 10 000 kroků každý den. Tento počet můžete zvýšit nebo snížit, nebo můžete svůj cíl změnit a nastavit si určitý počet minut aktivity.

Více informací naleznete na help.fitbit.com.

Sledujte své pokroky k vašemu cíli na zařízení Ace 2. Více informací naleznete v části „Zobrazení statistik“ výše.

Sledování hodinové aktivity

Ace 2 vám pomáhá zůstat aktivní po celý den tím, že sleduje, kdy jste na jednom místě, a připomíná vám, abyste se hýbali.

Zařízení vám připomíná, abyste každou hodinu ušel/ušla alespoň 250 kroků. Pokud jste během dané hodiny neušel/neušla 250 kroků, 10 minut před jejím uplynutím ucítíte zavibrování a na displeji se zobrazí připomenutí. Jakmile po tomto upozornění cíl 250 kroků splníte, ucítíte druhé zavibrování a zobrazí se vám gratulace.

Zapněte připomenutí a používejte aplikaci Fitbit.



Více informací naleznete na help.fitbit.com.

Sledování spánku

Pokud budete zařízení Ace 2 nosit při spaní, bude automaticky monitorovat délku spánku a pohyb v noci, aby vám pomohl analyzovat spánkové cykly. Po probuzení zařízení synchronizujte a poté si v aplikaci můžete zobrazit statistiky o spánku.

Více informací naleznete na help.fitbit.com.

Nastavení cíle pro spánek

Váš cíl pro spánek je automaticky nastaven na 9 hodin spánku denně. Můžete si ho přizpůsobit podle svých potřeb.

Více informací naleznete na help.fitbit.com.

Nastavení připomenutí, že máte jít spát

Aplikace Fitbit vám může doporučovat pravidelné časy, kdy máte chodit spát a budít se, abyste dosáhli/a stabilnějšího spánkového cyklu. Můžete si nastavit, aby vám zařízení připomínalo, že je čas začít se chystat do postele.

Více informací naleznete na help.fitbit.com.

Informace o spánkových návycích

Zařízení Ace 2 sleduje několik různých ukazatelů týkajících se spánku, například kdy chodíte spát, jak dlouho spíte a dobu, po kterou jste vzhůru nebo máte neklidný spánek. Pokud svůj spánek sledujete pomocí zařízení Ace 2, můžete si v aplikaci Fitbit zobrazit spánkové fáze.

Aktualizace, restart a mazání

Zde naleznete návod, jak zařízení Ace 2 aktualizovat, restartovat nebo vymazat.

Aktualizace zařízení Ace 2

Aktualizací zařízení získáte nejnovější vylepšení a aktualizace výrobku.

Když je dostupná aktualizace, v aplikaci Fitbit se zobrazí oznámení. Po zahájení aktualizace se na obrazovce zařízení Ace 2 a v aplikaci Fitbit objeví ukazatel průběhu. V průběhu aktualizace mějte zařízení a svůj telefon blízko u sebe.

Poznámka: Aktualizace náramku Ace 2 může trvat několik minut a mít velké nároky na baterii. Doporučujeme vám před spuštěním aktualizace zapojit zařízení do nabíječky.

Více informací naleznete na help.fitbit.com.

Restart zařízení Ace 2

Pokud zařízení Ace 2 nemůžete synchronizovat, pokud nereaguje nebo nevidíte své statistiky, restartujte jej:

1. Zařízení Ace 2 připojte k nabíjecímu kabelu. Pokyny naleznete v části „Nabíjení zařízení“ na straně 5.
2. Podržte tlačítko na zařízení po dobu 5 sekund. Uvolněte tlačítko. Pokud vidíte emotikon s úsměvem a zařízení Ace 2 zavibruje, restart probíhá.

Restartování vyvolá reboot zařízení, ale nesmaže žádná data.

Vymazání zařízení Ace 2

Pokud chcete zařízení Ace 2 věnovat někomu jinému nebo si jej přejete vrátit, nejdříve si vymažte své osobní údaje:

1. Zařízení Ace 2 připojte k nabíjecímu kabelu. Pokyny naleznete v části „[Nabíjení zařízení](#)“ na straně 5.
2. Spustíte aplikaci Settings (*Nastavení*) a dále zvolte > **Clear User Data** (*Vymazat data uživatele*).
3. Stiskněte obrazovku na 3 sekundy a poté ji pusťte. Když Ace 2 zavibruje a objeví se obrazovka s hodinami, data budou vymazána.

Poznámka: Pokud nevidíte možnost Clear User Data (*Vymazat uživatelská data*), zavřete aplikaci Settings (*Nastavení*) a znovu ji otevřete, když je zařízení Ace 2 připojené k nabíječce. Možnost vymazání by se pak měla objevit.

Odstraňování poruch

Pokud zařízení Ace 2 nefunguje správně, postupujte podle následujících kroků pro odstraňování problémů. Více informací naleznete na help.fitbit.com.

Zařízení nereaguje

Pokud máte některé z následujících problémů, restartujte své zařízení.

- Nedaří se synchronizovat
- Nereaguje na ťuknutí, posunutí obrazovky nebo stisknutí tlačítka
- Nezaznamenává kroky nebo jiná data

Pokyny k restartování vašeho zařízení naleznete v části „Restart zařízení Ace 2“ na straně 22. Další informace a kontakt na zákaznickou podporu naleznete na help.fitbit.com.

Obecné informace a specifikace

Snímače

Fitbit Ace 2 obsahuje tříosý akcelerometr MEMS, který sleduje pohybové vzory.

Materiály

Pouzdro zařízení Ace 2 je z plastu. Klasický řemínek zařízení Ace 2 je vyrobený z pružného silikonu podobného tomu, který se používá u řady sportovních hodinek a obsahuje plastovou přezku.

Bezdrátová technologie

Náramek Ace 2 obsahuje vysílač/přijímač Bluetooth 4.0.

Hmatová odezva

Zařízení Ace 2 obsahuje vibrační motor pro signalizaci budíku, splnění cílů, oznámení a upomínek.

Baterie

Náramek Ace 2 obsahuje nabíjecí Lithium-polymerovou baterii.

Paměť

Zařízení Ace 2 uchovává vaše data, včetně denních statistik, informací o spánku a historie aktivity, po dobu 7 dnů. Pro dosažení nejlepších výsledků jej synchronizujte každý den.

Displej

Zařízení Ace 2 má OLED displej.

Velikost řemínku

Rozměry řemínku naleznete níže. Mějte na paměti, že samostatně prodávané doplňkové řemínky se mohou mírně lišit.

Řemínek má jednu velikost	Sedí na zápěstí o obvodu 116 až 168 mm
---------------------------	--

Podmínky prostředí

Provozní teplota	14° až 113° F (-10° až 45° C)
Teploty nevhodné pro provoz	-4° až 14° F (-20° až -10° C) 113° až 140° F (45° až 60° C)
Voděodolnost	Voděodolnost až do hloubky 50 metrů
Maximální provozní	28 000 stop (8 534 m)

Další informace

Pro více informací o zařízení a hlavní stránce navštivte help.fitbit.com.

Pravidla pro vrácení zboží a záruka

Informace o záruce a pravidla pro vrácení zboží fitbit.com naleznete na fitbit.com/legal/returns-and-warranty.

Oznámení týkající se platných právních předpisů a bezpečnosti

Poučení uživatele: Obsah týkající se právních předpisů platných ve vybraných oblastech pro FB412 lze zobrazit přímo ve vašem zařízení. Pro zobrazení obsahu: Settings (*Nastavení*) > Device Info (*Informace o zařízení*)

Spojené státy americké: Prohlášení úřadu Federal Communications Commission (FCC)

Model FB412

FCC ID: XRAFB412

Poučení uživatele: FCC ID může být zobrazeno i ve vašem zařízení. Pro zobrazení obsahu:

Settings (Nastavení) > Device Info (Informace o zařízení)

Jednoznačný identifikační kód: FB412

Odpovědná osoba – USA Kontaktní údaje

199 Fremont Street, 14th Floor
San Francisco, CA
94105
Spojené státy americké
877-623-4997

www.fitbit.com

Prohlášení FCC o dodržování předpisů (pro výrobky podléhající části 15)

Toto zařízení splňuje požadavky Části 15 Pravidel FCC.

Provoz zařízení podléhá následujícím podmínkám:

1. zařízení nesmí produkovat škodlivé rušení a
2. Zařízení musí přijmout jakékoli rušení, včetně rušení, které může způsobit nežádoucí provoz zařízení.

Upozornění FCC

Změny či úpravy, které nebyly výslovně schváleny stranou odpovědnou za dodržování platných právních předpisů mohou vést ke ztrátě oprávnění uživatele k provozování zařízení.

Poznámka: Toto zařízení bylo testováno a splňuje limity pro digitální zařízení Třídy B podle Části 15 Pravidel FCC. Tyto limity byly navrženy tak, aby poskytovaly přiměřenou ochranu proti škodlivému rušení v bytových objektech. Zařízení vytváří, používá a může vyzařovat energii na rádiové frekvenci, a pokud není instalováno a používáno v souladu s pokyny, může způsobit nežádoucí rušení rádiového spojení. Nicméně neexistuje žádná záruka, že v konkrétním případě k rušení nedojde. Pokud toto zařízení způsobí škodlivé rušení příjmu rádiového či televizního signálu, což lze zjistit vypnutím a zapnutím zařízení, uživateli se doporučuje rušení vyřešit pomocí následujících opatření:

- otočte nebo přemístěte anténu přijímače,
- postavte zařízení a přijímač dál od sebe,
- připojte zařízení do zásuvky na jiném obvodu, než na jakém je připojen přijímač,
- požádejte o pomoc prodejce nebo zkušeného rádiového/televizního technika.

Toto zařízení splňuje požadavky FCC a IC týkající se vystavení rádiovým vlnám ve veřejných a nekontrolovaných prostředích.

Kanada: Prohlášení Industry Canada (IC)

Model FB412:

IC: 8542A-FB412

Poučení uživatele: IC ID může být zobrazeno i ve vašem zařízení. Pro zobrazení obsahu:

Settings (Nastavení) > Device Info (Informace o zařízení)

Toto zařízení splňuje požadavky IC týkající se vystavení rádiovým vlnám ve veřejných a nekontrolovaných prostředích.

Poučení IC pro uživatele v anglickém/francouzském jazyce dle aktuálního vydání RSS GEN:

Toto zařízení je v souladu s normou/normami RSS nepodléhajícími licenci Industry Canada.

Provoz zařízení podléhá následujícím podmínkám:

1. zařízení nesmí produkovat rušení a
2. zařízení musí přijmout jakékoli rušení, včetně rušení, které může způsobit nežádoucí provoz zařízení.

Evropská unie (EU)

Model FB412

Zjednodušené EU Prohlášení o shodě

Společnost Fitbit Inc. tímto prohlašuje, že typ rádiového zařízení Model FB412 je v souladu se směrnicí 2014/53/EU. Plné znění EU Prohlášení o shodě je k dispozici na následující adrese:

www.fitbit.com/safety



Argentina

CNC COMISIÓN NACIONAL
DE COMUNICACIONES **C-22555**

Austrálie a Nový Zéland



Čína

Obsah týkající se platných právních předpisů lze zobrazit přímo ve vašem zařízení. Pro zobrazení obsahu:

Settings (Nastavení) > Device Info (Informace o zařízení)

Model FB412:

Kmitočtové pásmo: 2400-2483,5

Přenášený výkon: Max EIRP, 6.3dBm

Obsazená šířka pásma 2MHz

Systém modulace: GFSK

Zobrazení CMIIT ID: Na balení

CMIT ID: 2018DJ9012

China RoHS (*Čínská směrnice o omezení používání některých nebezpečných látek*)

Název součásti	Toxické a nebezpečné látky či prvky					
Model FB412	(Pb)	(Hg)	(Cd)	(Cr(VI))	(PBB)	(PBDE)
(Řemínek a spona)	O	O	O	O	O	O
(Elektronika)	--	O	O	O	O	O
(Baterie)	O	O	O	O	O	O

Název součásti	Toxické a nebezpečné látky či prvky					
	(Pb)	(Hg)	(Cd)	(Cr(VI))	(PBB)	(PBDE)
Model FB412 (Nabíjecí kabel)	O	O	O	O	O	O
SJ/T 11364						

O = GB/T 26572

(značí, že obsah toxických nebo nebezpečných látek obsažených ve všech homogenních materiálech či součástech je pod stanovenou mezní koncentrací, jak je popsáno v GB/T 26572).

X = GB/t 26572

A (značí, že obsah toxických nebo nebezpečných látek obsažených alespoň v jednom z homogenních materiálů či součástí překračuje stanovenou mezní koncentrací, jak je popsáno v GB/T 26572).



Indie

Model FB412

Poučení uživatele: Obsah týkající se platných právních předpisů tohoto regionu lze zobrazit přímo ve vašem zařízení. Pro zobrazení obsahu:

Settings (Nastavení) > Device Info (Informace o zařízení)

Izrael

Model FB412

Japonsko

Model FB412

Poučení uživatele: Obsah týkající se platných právních předpisů tohoto regionu lze zobrazit přímo ve vašem zařízení. Pro zobrazení obsahu:

Settings (Nastavení) > Device Info (Informace o zařízení)



Mexiko



Model FB412

Maroko

Model FB412

Nigérie

Název modelu FB412

Zapojení a použití tohoto komunikačního zařízení je povoleno úřadem Communications Commission v Nigérii.

Omán

Model FB412

D090258

TRA/TA-R/6 790/19

Pákistán

Model FB412

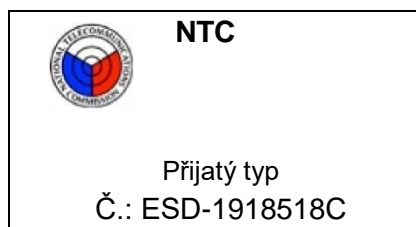
Číslo TAC: 9.6044/2018



Model: FB412
Pořadové číslo: Viz obal
výrobku pro maloobchodní
prodej
Rok výroby 2018

Filipíny

Model FB412



Srbsko

Model FB412



Jižní Korea

Model FB412

Taiwan

Model FB412



CCAF19LP0010T1

Upozornění na nízký výkon:

Řídí se podle metody správy motorů vyzařujících nízkonapěťové radiové vlny.

Článek 12

U nízkoenergetických motorů typu RF, které získaly typovou certifikací, se bez povolení nesmí měnit frekvence, zvyšovat výkon ani upravovat vlastnosti a funkce původního návrhu.

Článek 14

Použití nízkonapěťových motorů typu RF nesmí ovlivnit bezpečnost letu a narušovat oprávněnou komunikaci; pokud je zjištěno rušení, je třeba je okamžitě deaktivovat a rušení odstranit.

Oprávněnou komunikací v předchozím odstavci se rozumí radiokomunikace provozovaná v souladu s ustanoveními zákona o telekomunikacích. Nízkoenergetické motory typu RF musí odolávat rušení způsobenému oprávněnou komunikací nebo radiologickými elektrickými zařízeními pro průmyslové, vědecké a lékařské účely.

Překlad:

„Nadměrné používání může vést k poškození zraku“

Po každých 30 minutách používání zařízení jej na 10 minut odložte.

Děti mladší dvou let by neměly výrobek používat. Děti starší dvou let by neměly sledovat obrazovku déle než jednu hodinu.

Překlad:

Varování ohledně baterie:

Zařízení používá lithiovou baterii.

Nejsou-li tyto pokyny dodržovány, životnost lithium-iontové baterie zařízení může být zkrácena, nebo hrozí nebezpečí poškození zařízení, požáru, chemických popálenin, úniku elektrolytu a/nebo zranění.

Spojené arabské emiráty

Model FB412

Registrační číslo Úřadu pro regulaci telekomunikací (TRA): ER68013/18

Č. prodejce: 35294/14

Zambie

Model FB412



ZMB / ZICTA/TA/2019/1/3

Prohlášení o bezpečnosti

Toto zařízení prošlo testy potvrzujícími soulad s bezpečnostní certifikací dle požadavků normy EN: EN60950-1:2006 + A11:2009 + A1:2010 + A12: 2011 + A2:2013.